



DADSM 2018

Commentaires d'écoute

Éléments de correction

1^{er} commentaire : *L'art de la fugue, premier contrepoint*. J. S. Bach

Formation : Orgue

Tempo/Mouvement : Adagio

Métrique/Mesure : 2 temps (C barré)

Ecriture : Fugue à 4 voix

Nuances : Piano

Mode principal : Mineur

Ton principal : Ré

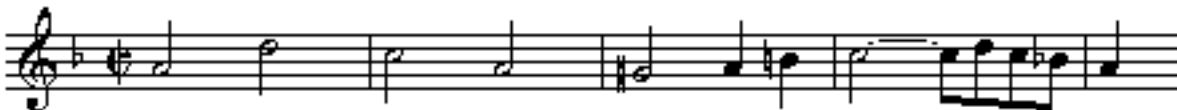
Modulations : Dominante

Thème / Motif (audible au repiquage) :

Sujet :



Réponse :



Langage : Tonal

Epoque : Baroque

Sphère géographique : Europe (du Nord)

Compositeur : Bach

Autre si besoin :

Cet extrait est l'exposition d'une fugue à 4 voix en ré mineur.

Le sujet est exposé au ton principal à l'alto et la réponse en la mineur avec mutation au soprano. Immédiatement après, la basse fait son entrée suivie du ténor, à l'instar de l'alto et du soprano.

Le sujet est fait de 4 mesures, l'extrait fait donc 16 + 1 mesures.

La ligne mélodique du sujet est très claire du point de vue tonal puisqu'il énonce un arpège de tonique puis fait entendre la sensible.

Le rythme du sujet fait de blanches, de noires et de croches est à la fois rudimentaire et varié, laissant la place à un développement polyphonique rythmique complémentaire.

Cette exposition de fugue est caractéristique de l'époque baroque. On peut penser à un compositeur du nord de l'Europe.

2^{ème} commentaire : Manhattan Research, Raymond Scott (1960)

Formation : Instrumentarium électronique de type analogique

Tempo/Mouvement : Modéré

Métrique/Mesure : 4 temps binaire

Ecriture : Accompagnement rythmico-harmonique obstiné & mélodie

Nuances : Moyenne

Mode principal : Majeur

Ton principal : Mi

Modulations : Do# mineur et si majeur.

Thème / Motif

Accompagnement :



Thème :



Plan / Forme :

Intro (2 mes.) – A (8 mes.) – B (4 mes.) – A (4 mes.)

Style : Musique « pop »

Langage : Tonal

Epoque : Seconde moitié du XXème

Sphère géographique : Occident

Autre si besoin :

Cette courte pièce stéréo électronique est produite avec un séquenceur qui assure l'accompagnement harmonique et rythmique. Les sons de cet accompagnement sont très courts et peu raffinés d'un point de vue synthétique. La mélodie est jouée au clavier car l'articulation est très dynamique (legato et staccato) et ne pourrait être produite que difficilement par un séquenceur analogique. Cette mélodie est jouée sur 2 octaves dissociées sur chaque canal stéréo.

La forme est A BA : 2 mesures d'introduction, 4 mesures reprises du thème A dans la tonalité principale (mi majeur), 4 mesures dans la tonalité relative mineure (do # mineur) se concluant sur une cadence parfaite dans la tonalité de la dominante (si majeur) et enfin la réexposition du thème A sans reprise soit 4 mesures en mi majeur.

Le synthétiseur est expressif à travers les différents caractères mélodiques : Si A est plutôt enjoué (montée mélodique, syncope, sons piqués, etc.) B est plus mélancolique (4te diminuée, tonalité mineure, phrasé plus caressant, etc.).

Cet enregistrement date du début de la seconde moitié du XXe siècle, époque qui a vu fleurir nombre de studio pour expérimenter les possibilités musicales de l'électronique.

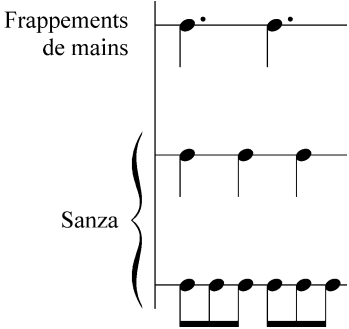
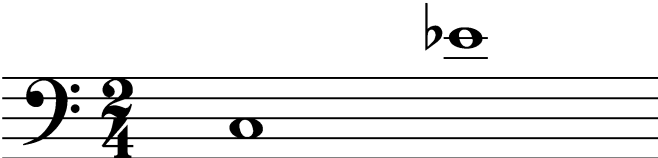
3^{ème} commentaire : Alain-Pierre Guéguen de Pont-l'Abbé, sonneur de bombarde

Formation : Annonceur (voix parlé) et bombarde.
Tempo/Mouvement : Allegro
Métrique/Mesure : Mesure à 2 temps, binaire
Ecriture : Monodie
Nuances : Forte
Mode principal : Majeur
Modulations : Aucune
Thème / Motif :

gavotte de forme A B A B.

La mélodie est à base de répétitions courtes mélodie (voir relevé) parfois variés par changement d'octave.

On peut noter la valeur patrimoniale de ce document qui paraît très ancien.

Formation : piano à pouce (sanza) et voix d'homme
Tempo/Mouvement : Andante
<p>Métrique/Mesure : Polyrythmie (3 pour 2)</p> 
Nuances : douce
Mode principal : pentatonique (do, mib, fa, sol, sib)
<p>Ambitus chant :</p> 
Sphère géographique : Afrique noire (afrique centrale)
Autre si besoin : Enregistré dans un village

Cet extrait est enregistré dans un village, on entend le chant d'un coq. Il

s'agit de musique traditionnelle d'Afrique noire. Un jeune homme chante, accompagné de frappements de main et du « piano à pouce » ou sanza. Son chant est une suite de courtes séquences toujours différentes. L'échelle modale est pentatonique (do, mib, fa, sol et sib). La sanza a un rôle harmonique et rythmique. Il fait entendre le contexte modal qui n'a pas de tonique et une polyrythmie en jeu avec les pulsations plus marquées des frappements de mains. On notera le caractère intimiste de cette scène sonore et une certaine connivence entre les protagonistes (le chanteur semble esquisser un audible et discret sourire).

5^{ème} commentaire : *République dominicaine* (Les Harry's)

Formation : Voix parlé et harmonium
Tempo/Mouvement : Libre
Métrique/Mesure : Libre
Nuances : Moyenne
Mode principal : Indéterminable (jeu libre sur les notes naturelles)
Plan / Forme : Récit parlé d'un jeune homme qui s'accompagne en improvisant
Prise de son : 1 micro pour la voix, 1 micro pour l'harmonium + traitement (réverbération discrète)
Style : Musique improvisée
Sphère géographique : France
Autre si besoin : Séance de musicothérapie

Sur cet enregistrement, on entend un harmonium ou l'interprète les notes blanches avec la main droite sur le clavier et avec la main gauche sur des boutons où des accords majeurs et mineurs sont préparés à la manière d'un clavier main gauche d'un accordéon. Pendant qu'il joue, il parle librement de ce qui lui passe par la tête en improvisant sur l'instrument. Ainsi il produit un continuum de nuances moyenne, support de son discours. Il pourrait s'agir d'une séance de musicothérapie enregistré.

Cet enregistrement semble fait en studio avec des moyens de traitements modernes (réverbération numérique) : on peut dire que ce document est relativement récent (au moins à partir des années 1980).